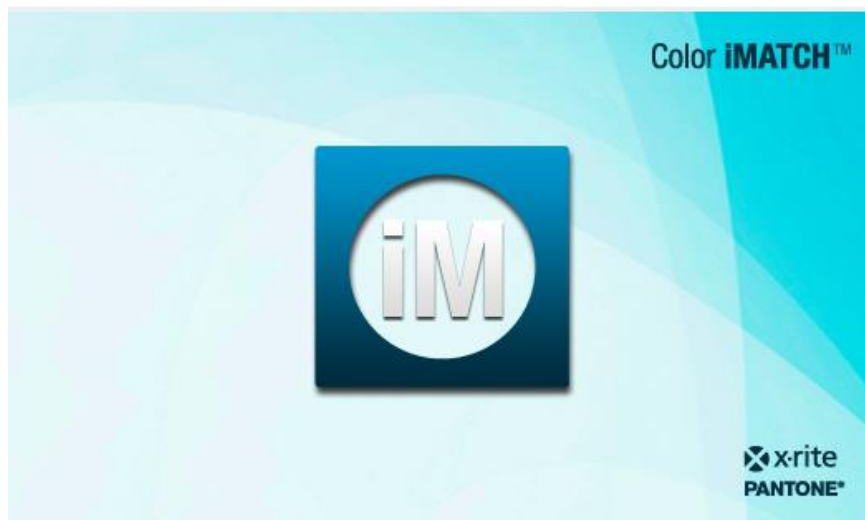


CIMatch V10 配色操作手册



主要内容

1. 色集的建立
2. 配色操作
3. 修色操作
4. 使用贴士

1. 色集（配色数据库）的建立

1.1 数据库梯度设置---数据库梯度的建立需要根据客户的具体应用类型进行设置。首先需了解客户配方组成及各色料的最大添加量，建立方式通常有以下几种：

1.1.1 塑料配色创建方式

透明塑料---需要用透明树脂+透明色料按一定的浓度梯度进行制板，测量创建方式可选透明（反射率）或透射（直接透射）两种

半透明塑料至不透明塑料---需要用树脂和白、黑及各种彩色色料按一定的浓度梯度相互混合进行制板，测量创建方式使用反射/透射模式

不透明塑料---需要用不透明树脂+色料按一定浓度梯度进行制板，测量创建方式使用不透明反射测量模式

1.1.2 涂料创建方式

透明涂料---需要用透明树脂+透明色浆按一定的浓度梯度在统一白底上进行制板，测量创建方式使用透明反射测量模式

半遮盖至全遮盖涂料---需要用树脂和白、黑及各种彩色色浆按一定的浓度梯度相互混合在黑白底上进行制板，测量创建方式使用垫白/垫黑模式

不透明涂料---需要用不透明树脂+色浆按一定浓度梯度在白底上进行制板，测量创建方式使用不透明反射测量模式

1.2 数据库梯度测量

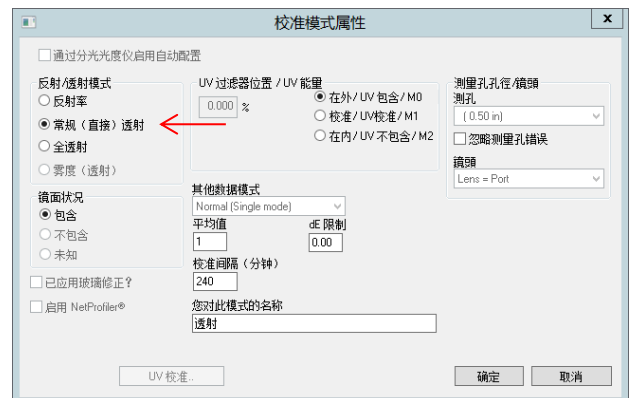
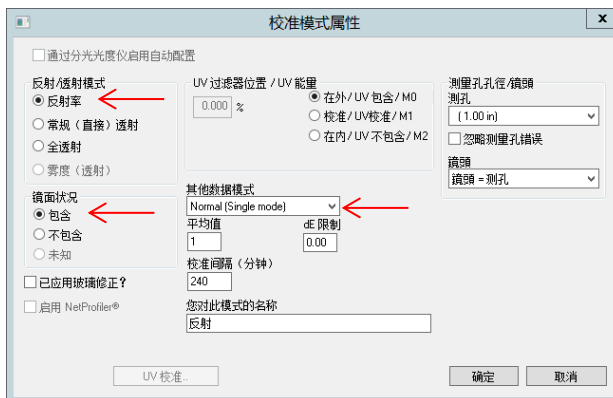
根据 1.1 中创建方式选择合适的仪器测量方式

1.2.1 塑料应用测量方式

透明塑料---在仪器模式设置中按以下进行设置

透明反射率模式

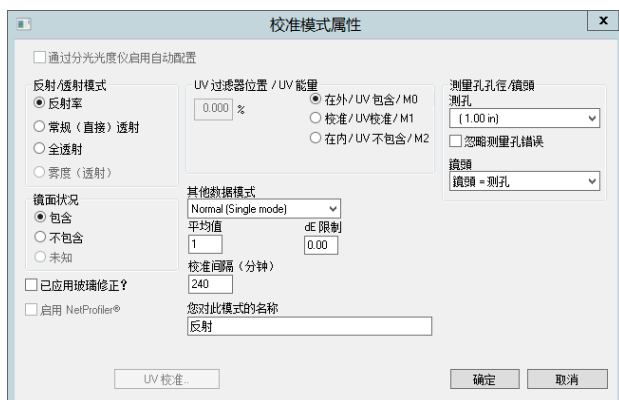
透射测量模式



半透明塑料至不透明塑料---在仪器模式设置中按以下进行设置

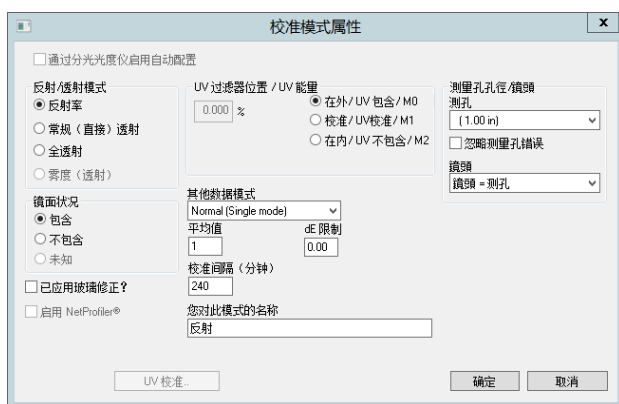


不透明塑料---在仪器模式设置中按以下进行设置

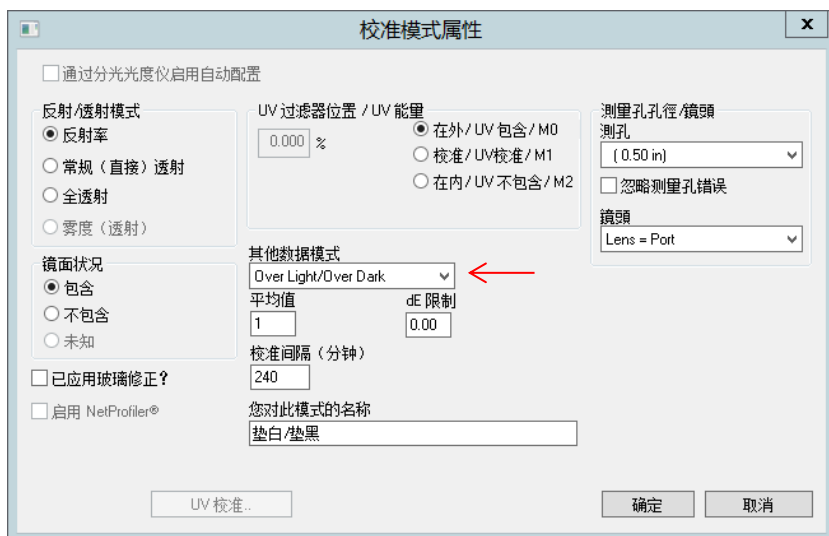


1.2.2 涂料配色应用测量方式

透明涂料和不透明涂料---在仪器模式设置中按以下进行设置



半透明涂料至不透明涂料---在仪器模式设置中按以下进行设置



1.2.3 根据不同应用按以上不同模式对仪器进行校正，反射/透射模式需要进行反射及透射校正。

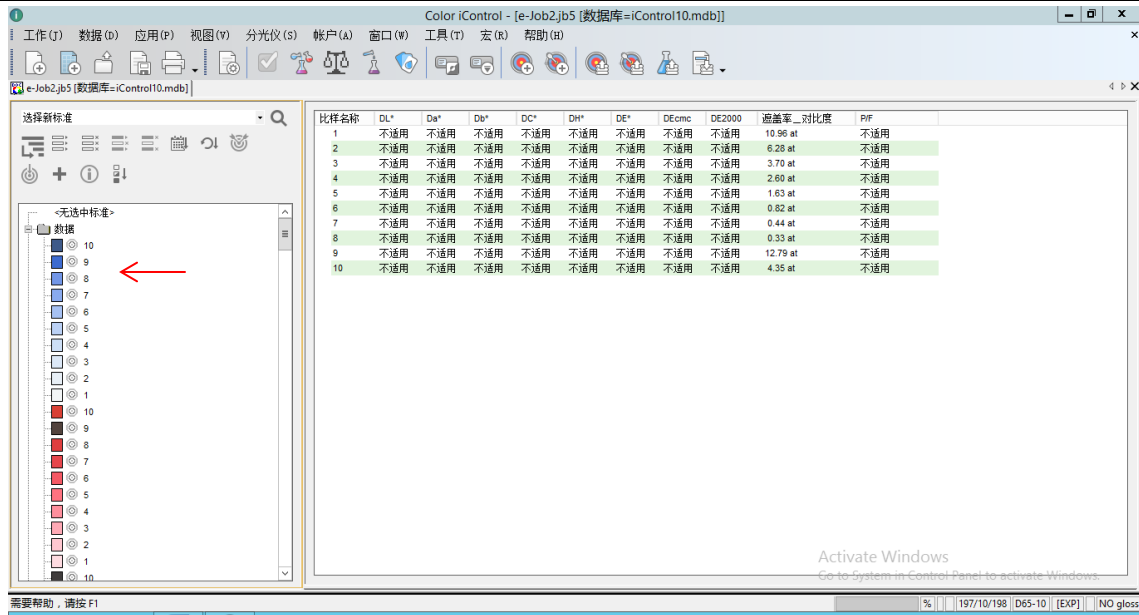
依次按各应用要求采集所需要的颜色数据以标准形式保存在工作中

反射/透射---采集样板的反射及透射数据

垫白/垫黑---采集样板的白底及黑底上的反射数据

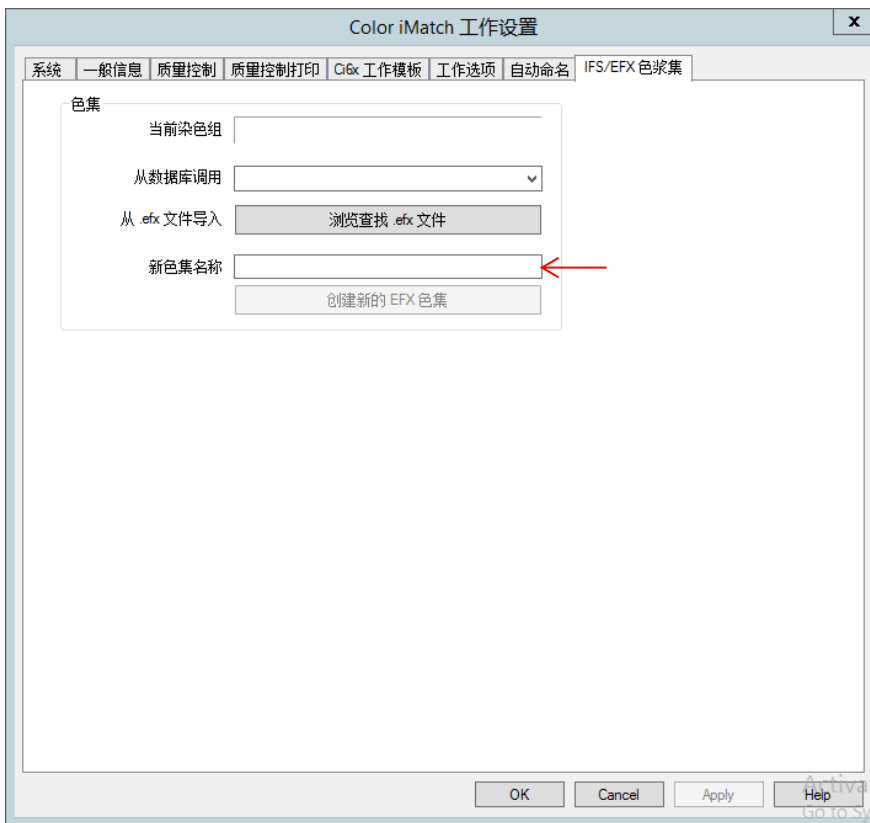
不透明、透明（反射率）---采集样板的白底反射数据

透射---采集样板的透射数据



1.3 色集的建立---以下以反射/透射和垫白/垫黑建立为例

- i. 进入设置里面的“IFS/EFX 色浆集”，输入新集合名称后点击“创建新的 EFX 集合”



ii. 设置集合基础信息

“涂料”应用使用“垫白/垫黑”模式、镜面成分“包含”、使用“重量”称量方式、固定“厚度”（输入厚度值）

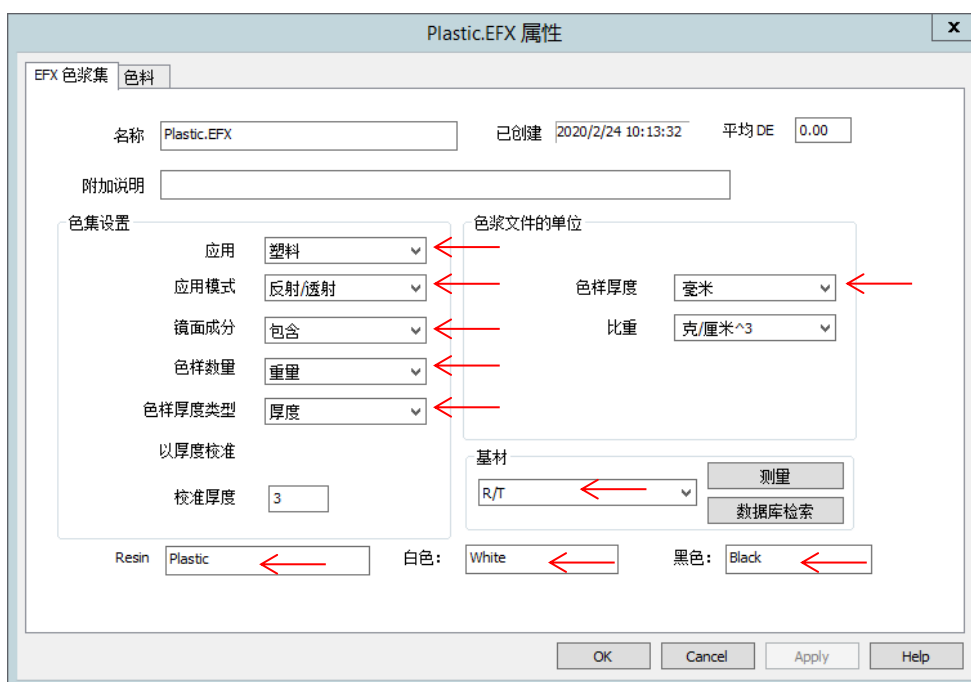
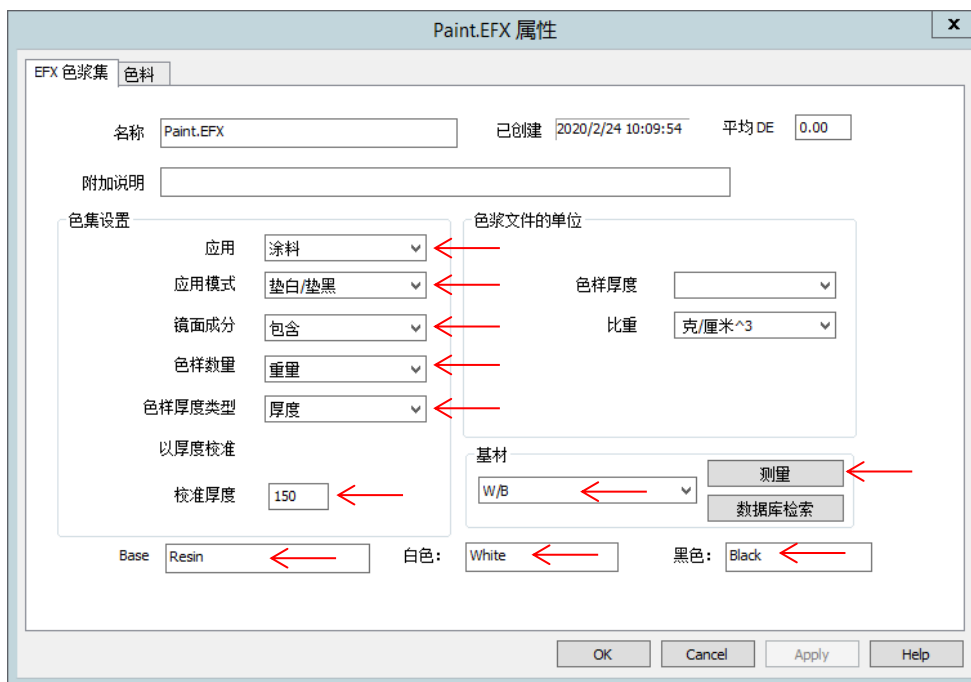
“塑料”应用使用“反射/透射”模式、镜面成分“包含”、使用“重量”称量方式、固定“厚度”（输入厚度值）

在色样厚度里面设置“单位”

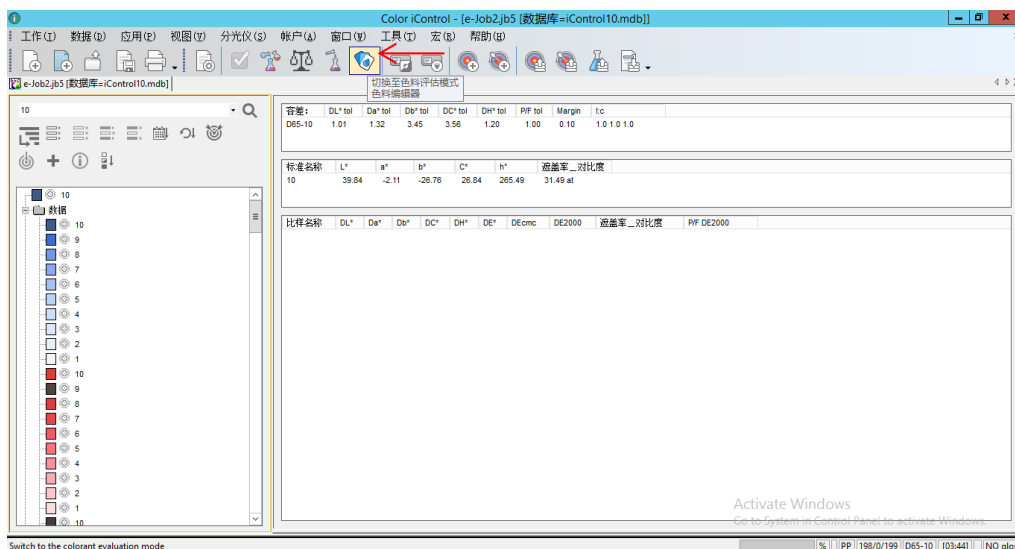
在基材里面设置“基材”（底色）（可直接测量：垫白/垫黑模式测量黑白卡纸；反射/透射模式测量白底的反射/透射数据）（若工作中已测量则直接下拉选择）（或从数据库调出）

因涉及的测量数据，梯度配方数据较多，建议将色板测量完成后建库时采用从工作中导入测量数据功能在 Base 处设置“树脂名称”，白色处设置“白色料名称”，黑色处设置“黑色料名称”

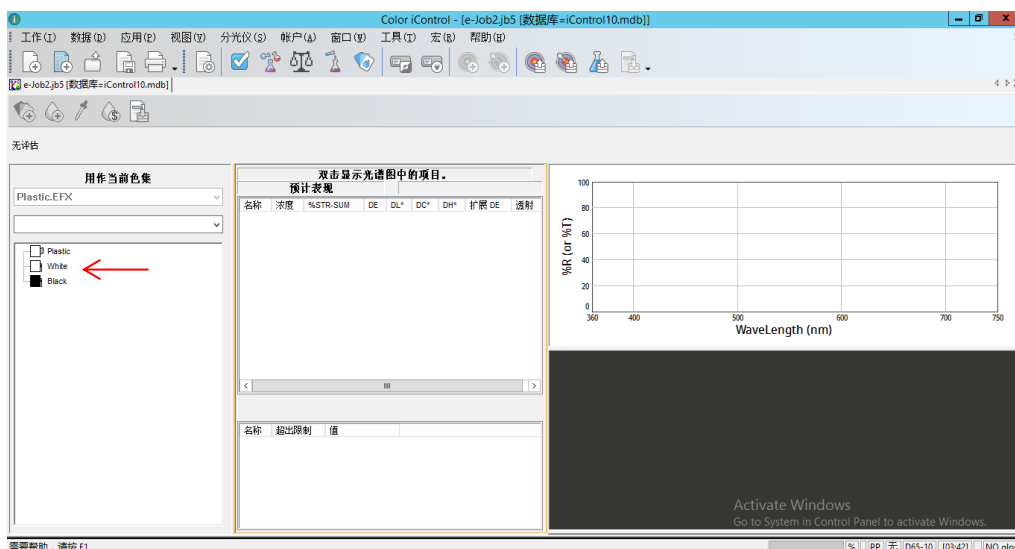
设置完成后点“OK”



iii. 确认后进入“切换到色料评估模式”进入色料编辑器

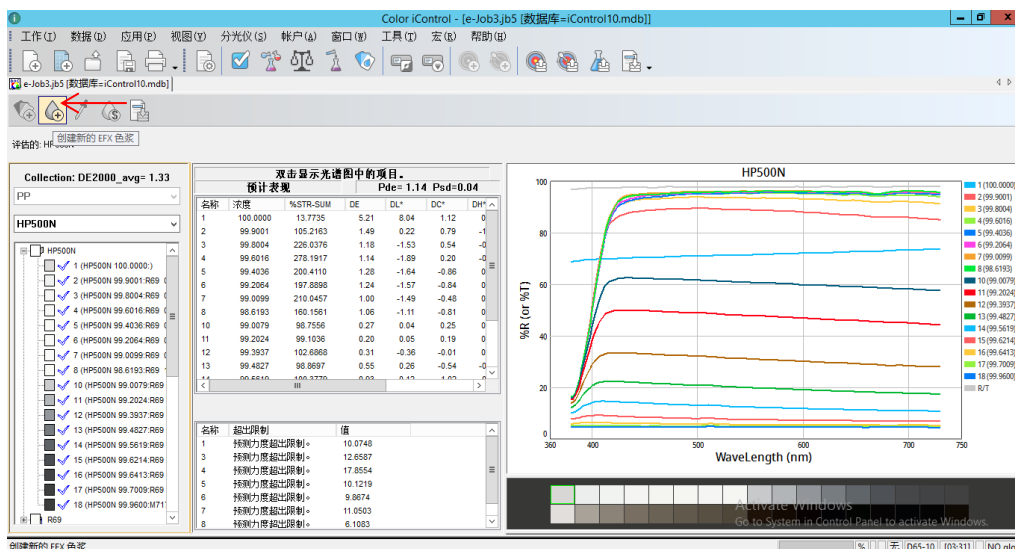


Switch to the colorant evaluation mode



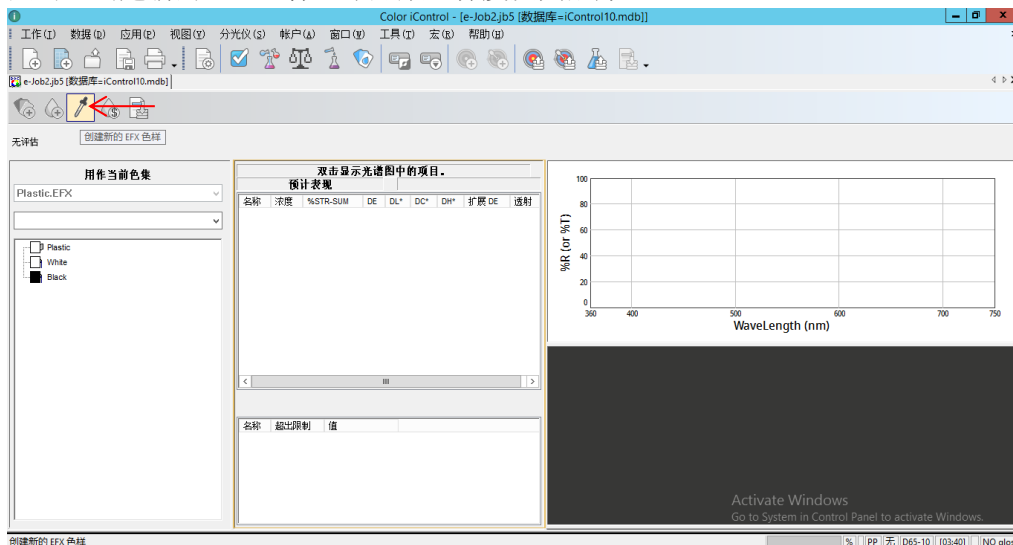
需要帮助, 请按 F1

点击“创建新的 EFX 色浆”添加使用的色料信息

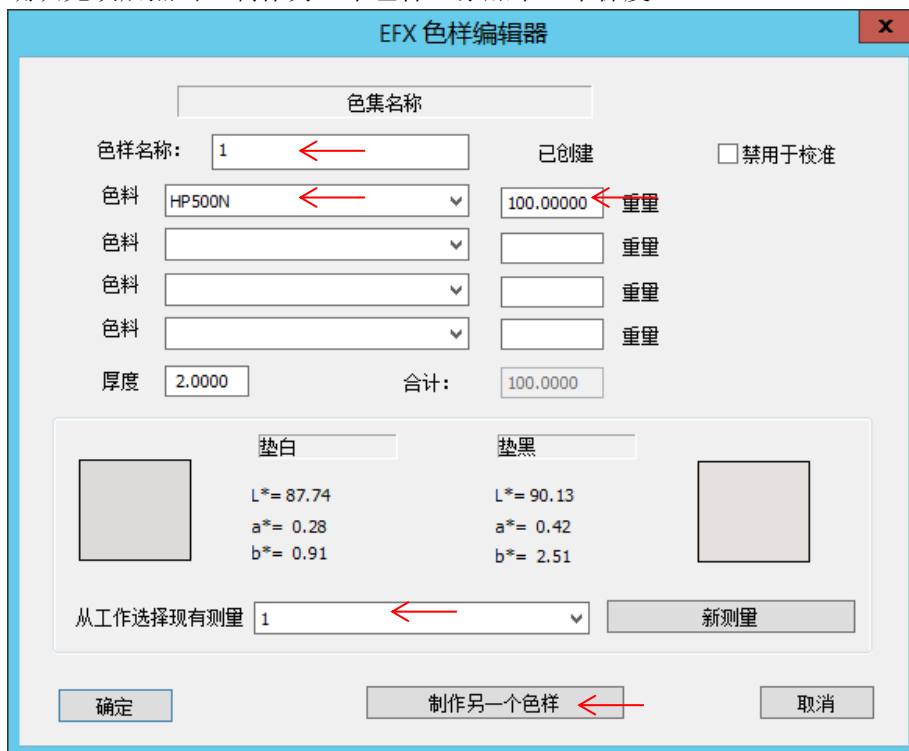


创建新的 EFX 色浆

iv. 点击“创建新的 EFX 色样”添加颜色梯度及其配方

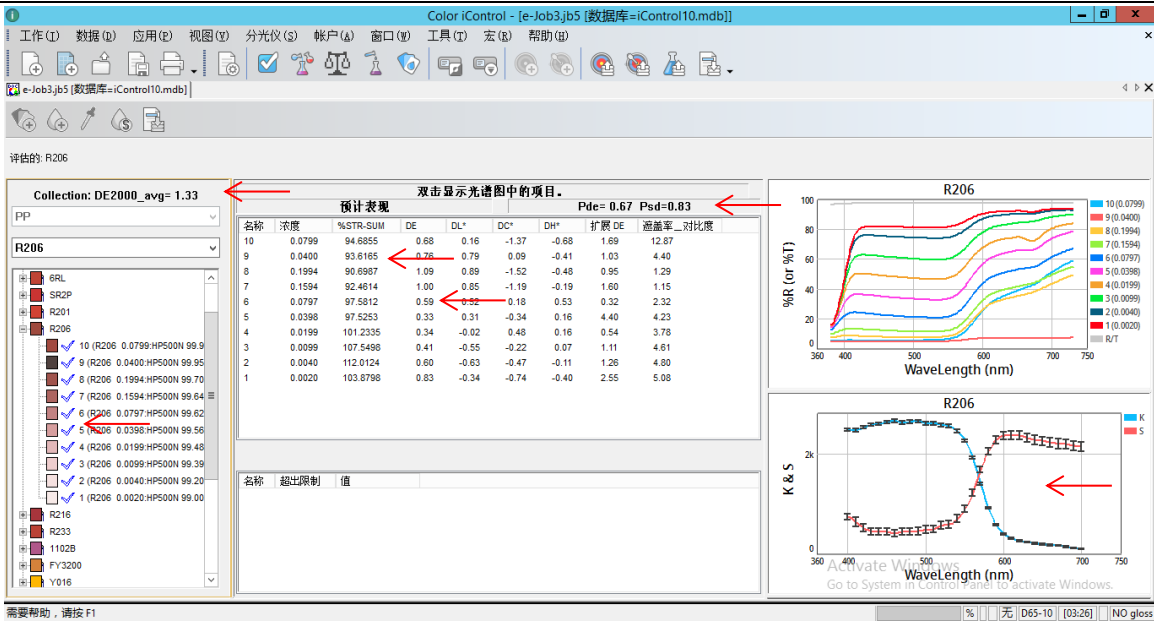


从工作中选择梯度测量颜色编号
 选择其使用的色料及数量
 确认无误后点击“制作另一个色样”添加下一个梯度

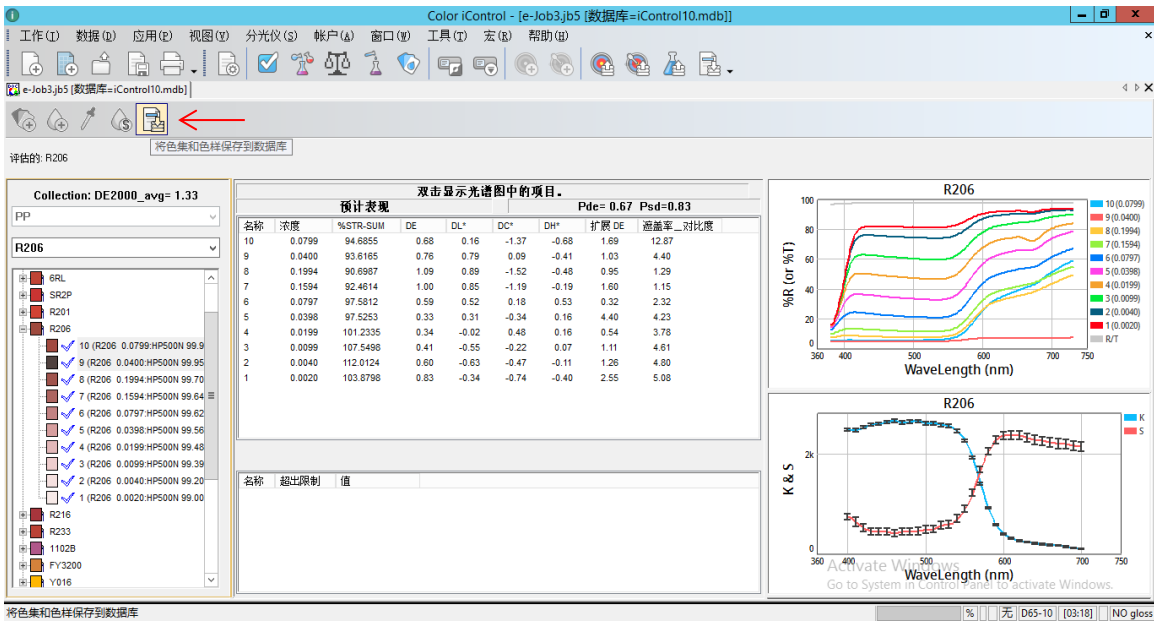


v. 待全部梯度输入完成后点“确定”即可进行色料评估
 建议输入完一个色料的后先评估，评估完后再接着创建下一个色料再评估
 评估时跟进以下参数：

- %STR-SUM 力度差异---值请尽量控制在 90-110 之间
- DE---请尽量控制在“2”以内，平均在“1”以内
- K&S 曲线---有明显的曲线形状，标准偏差小



若某个梯度校正值大，可将其“右键”使用“使用/禁用色样”进行禁用
完成后点“将色集和色样保存到数据库”

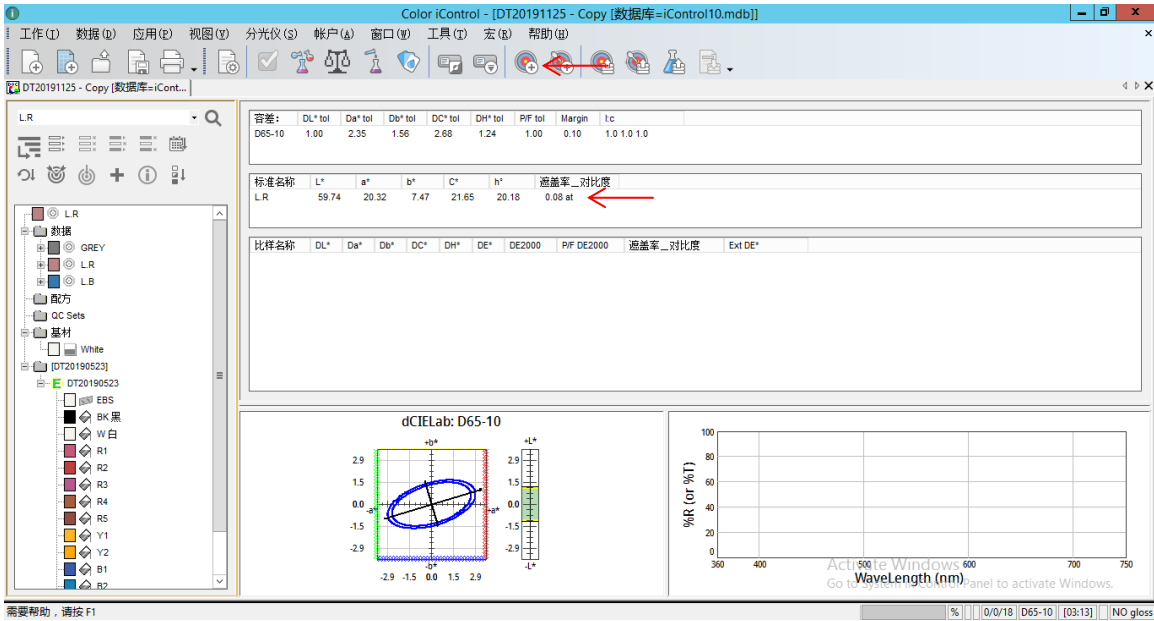


vi. 后续要修改或增加时在设置里面调出集合，点击色料编辑器即可修改或增加

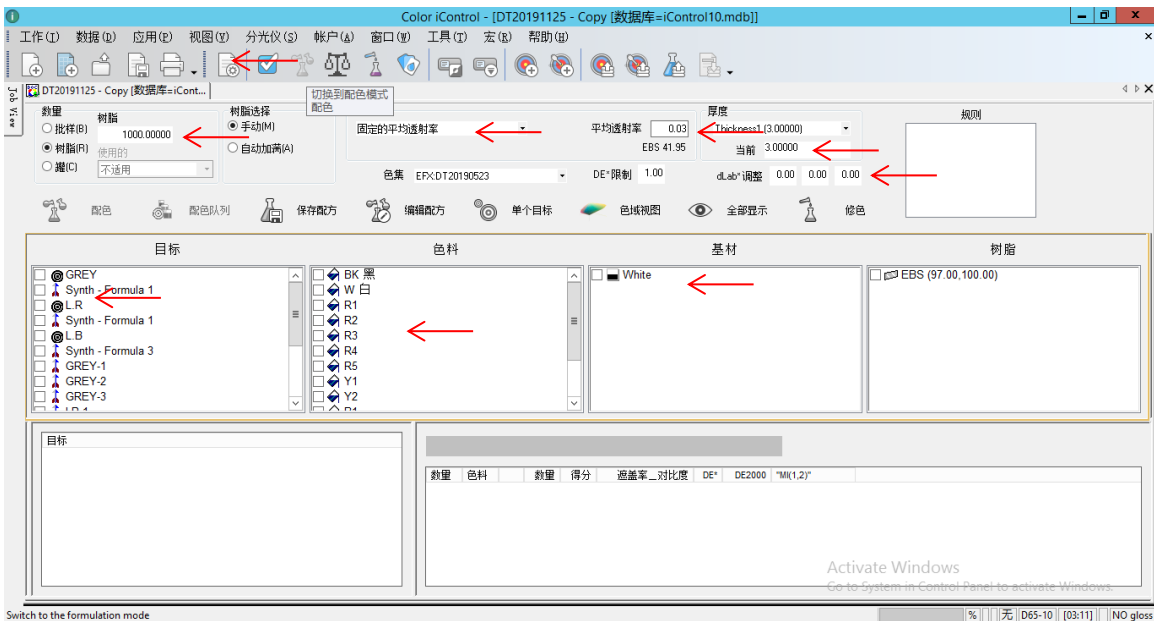
2. 配色操作

2.1 将配色目标测量进入工作，最好采用与数据库同样的测量方式进行测量，如垫白/垫黑或反射/透射；也可使用单一一种（如反射）测量方式测量，这时配色时可能需要设置“对比率”或“透光率”。

调出配色需要使用的配色数据库（设置里面调出 IFS/EFX 色料集合）



2.2 点击工具栏中的配色按钮进入配色模块



点击设置即可进入更多的配色设置:

批样及常用厚度设置



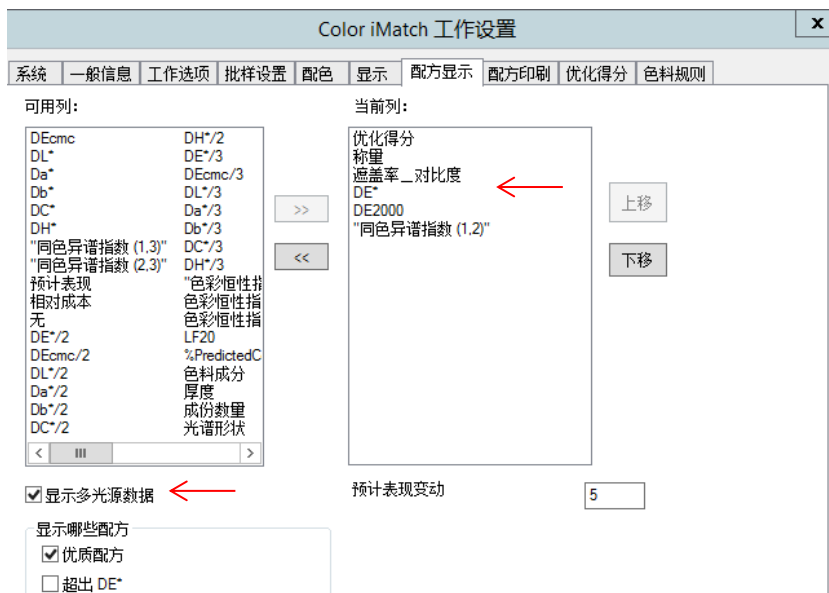
配色设置



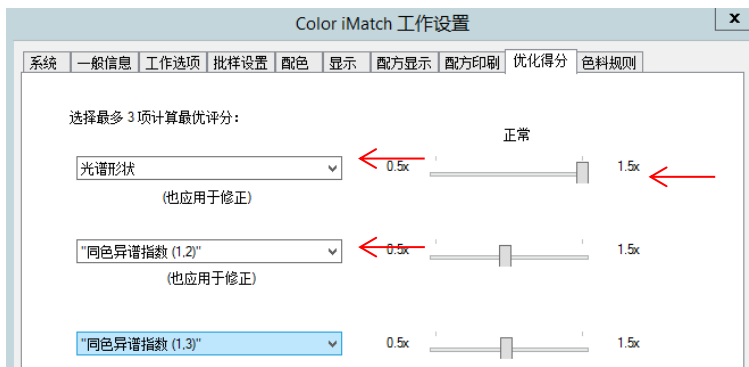
显示设置



配方显示设置



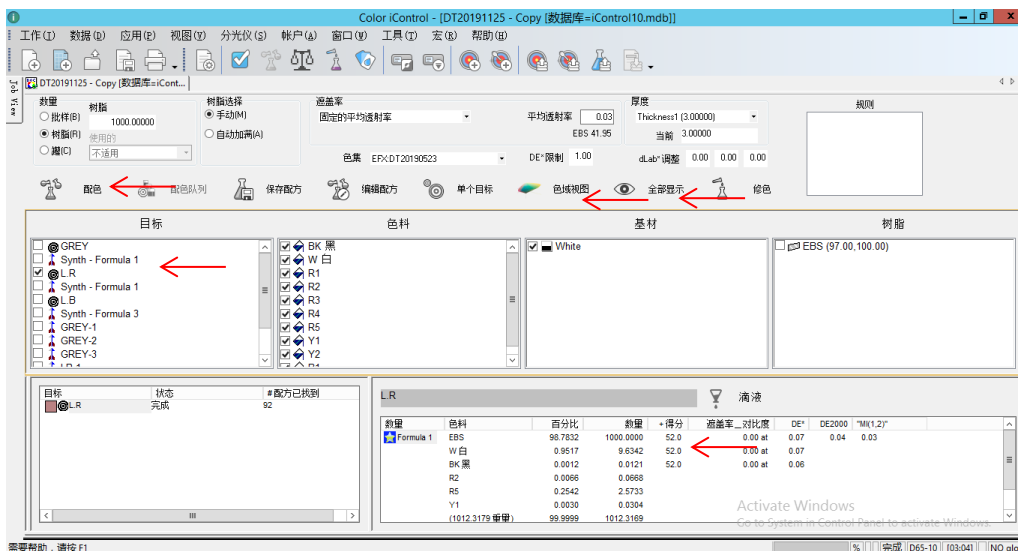
优化得分（选择最关注的三项参数）



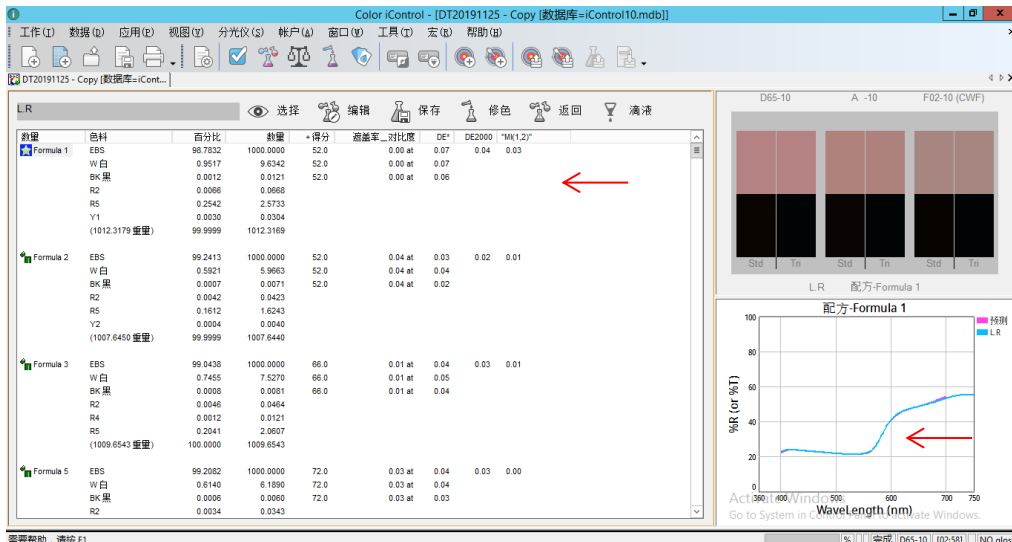
2.3 设置完成后选择配色目标，色料（全选或多选），基材，树脂，树脂数量，遮盖率（根据目标数值进行设置），厚度值，Dlab 调整设置

为避免重复进行设置，可把常用设置设置好保存为模板，后续直接从模板开启工作
点击配色即可执行配色工作

完成后软件显示最优化配方（得分最小），点击显示全部即可显示所有配方

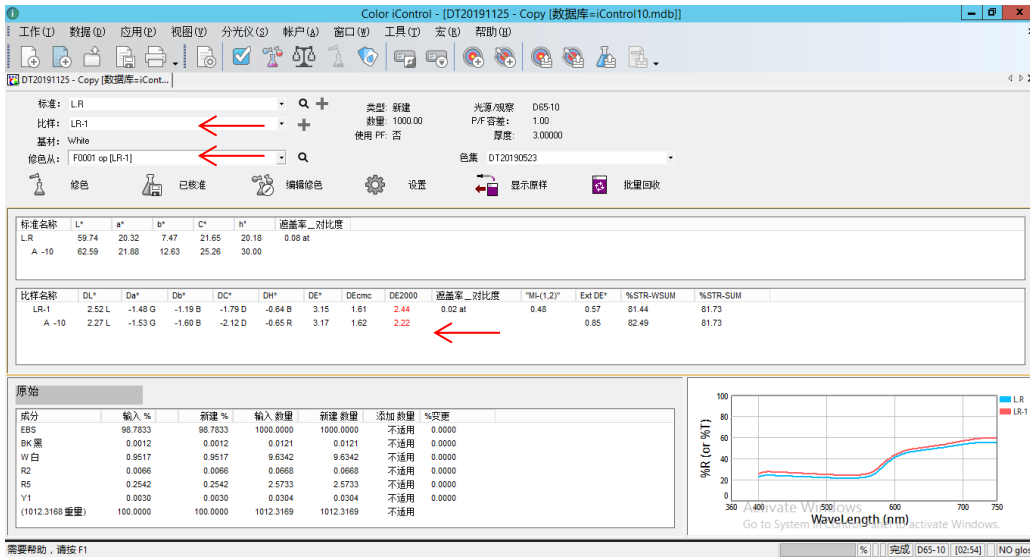


显示所有配方，可根据得分，色差，成本等参数进行配方选择，必要时可手动编辑配方，确定好配方后点击修色，保存工作，离开时关闭工作进行做样。若工作中有多个标准，则点击工具栏中的配方结果（需从工具栏设置）进行其它颜色配方的选择，建议一个工作执行一个颜色配色

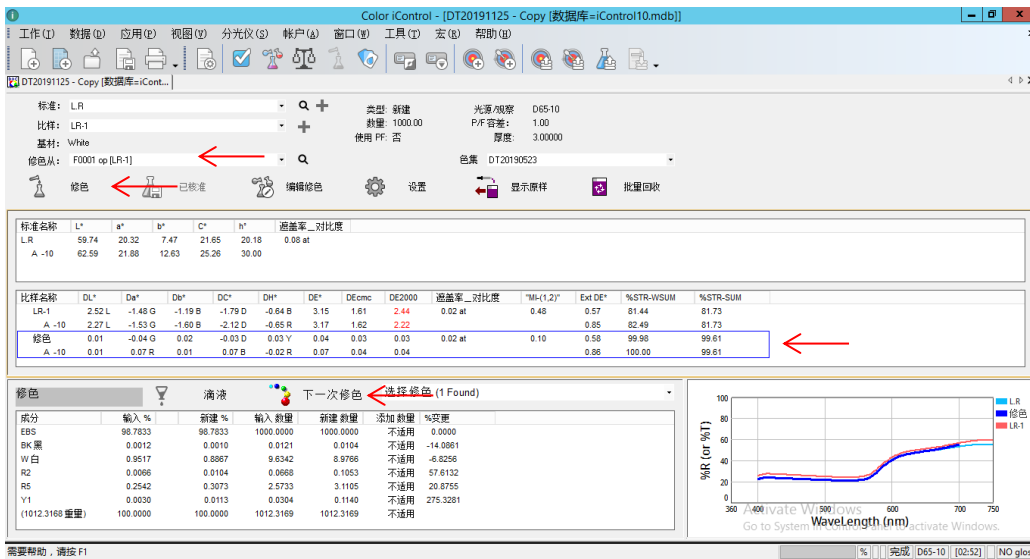


3. 修色操作

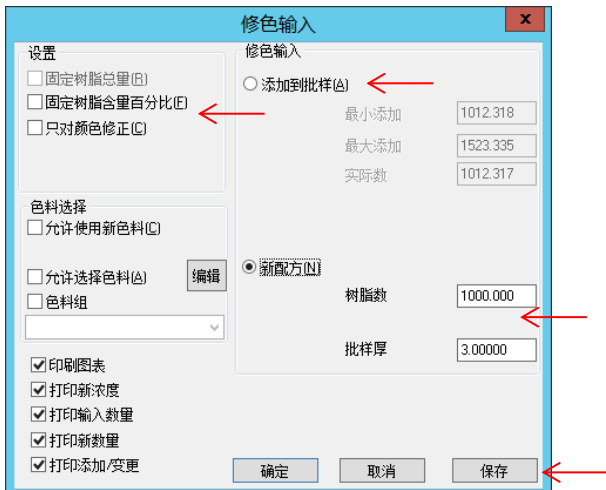
根据 2 得到的配方做出样板后，打开配色工作，将比样测量进入工作，选择所使用的配方若配色已达到要求则点击“已核准”，否则请点击“修色”按钮



这时，软件会根据前一次配方进行修正，得到新配方



进入修色设置可设置配方为追加模式和和其它设置，设置保存后重新点下修色



修色完成后点下一次修色，保存工作，关闭工作

若工作中有多个标准则需手动选择标准及比样、配方进行逐个修色

完成修色配方后再重复以上操作即可，有时可能需修色多次

完成工作后把所有标准和比样保存到数据库

4. 使用贴士

4.1 使用模版进行管理所有的品管、配色、修色设置

4.2 配色时先进行比样搜索，找接近色直接进行修色

4.3 尽量采用与配色数据库一样的测量方式

4.4 选择配方时请结合一些人工经验